

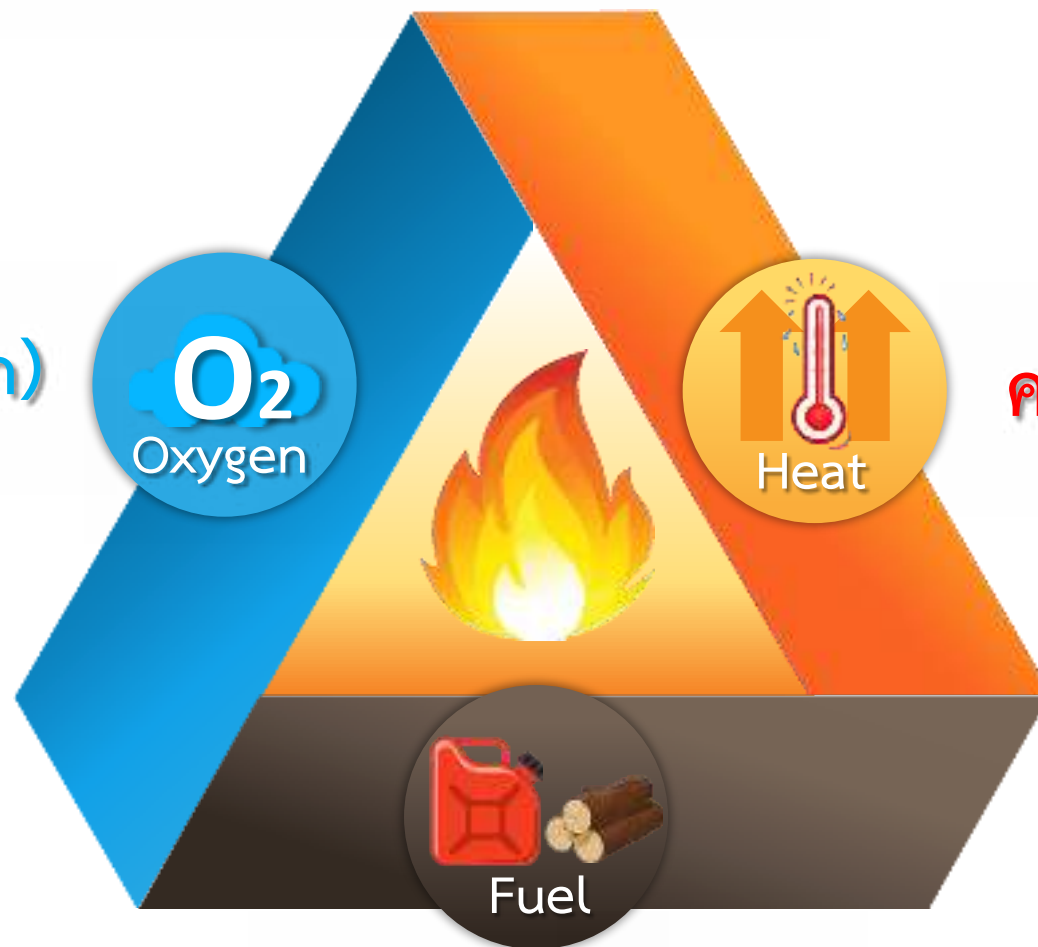
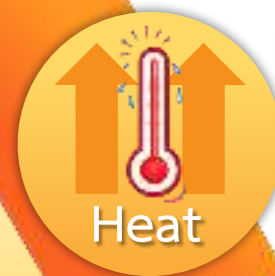
องค์ประกอบของการเกิดไฟ



ออกซิเจน (Oxygen)



ความร้อน (Heat)



เชื้อเพลิง (Fuel)



นิยามอัคคีภัย

อัคคีภัยหรือเพลิงไหม้ หมายถึง เหตุการณ์อันตรายอันเกิดจาก**ไฟไหม้**



การป้องกันและระงับอัคคีภัย



ลดโอกาสเกิดอัคคีภัย

กู้คืนสู่ภาวะปกติ
และป้องกันการเกิดซ้ำ



รับมือสถานการณ์อัคคีภัย
ได้อย่างมีประสิทธิภาพ

เหตุการณ์



ควบคุมเหตุอัคคีภัย
ทันที่และลดผลกระทบ

แผนการป้องกันและระงับอัคคีภัย 3 ระยะ



แผนการป้องกันและระงับอัคคีภัย

1. แผนก่อนเกิดเหตุ

แผนการตรวจตรา

แผนการอบรม

แผนรณรงค์ป้องกัน

2. แผนขณะเกิดเหตุ

แผนดับเพลิง

แผนการอพยพ

3. แผนหลังเกิดเหตุ

แผนการบรรเทาทุกข์

แผนการฟื้นฟู



คู่มือ

แผนป้องกันและระงับอัคคีภัย

โรงพยาบาลมหาราชนครศรีธรรมราช



สารบัญ (ต่อ)

เรื่อง

หน้า

ภาคผนวก ข	40
- แผนการอบรมการระงับอัคคีภัย	41
- แผนกิจกรรมการรณรงค์ป้องกันอัคคีภัย	41
- รายงานสรุปผลการตรวจตราเพื่อเป็นการป้องกันการเกิดอัคคีภัย	42
ภาคผนวก ข-1	44
- บันทึกตรวจสอบสภาพถังดับเพลิง	45
- เครื่องสูบน้ำดับเพลิง	46
- บันทึกการตรวจสอบปืนน้ำดับเพลิง	47
- ระบบสัญญาณแจ้งเหตุเพลิงไหม้	48
- ระบบหัวกระจายน้ำดับเพลิงอัตโนมัติ	49
- หัวดับเพลิงนอกอาคาร / หัวรับน้ำดับเพลิง / สายฉีดน้ำดับเพลิง	50
- บันทึกการตรวจสอบเครื่องตรวจจับควัน	51
- แบบฟอร์มรายการเอกสาร/สิ่งของสำคัญที่ต้องมีการเคลื่อนย้าย	52
ภาคผนวก ข-2	53
- 4 ขั้นตอนการใช้ถังดับเพลิง	54
- อุปกรณ์สำหรับระงับอัคคีภัย	55
- ระบบสัญญาณแจ้งเหตุเพลิงไหม้	56
- แบบฟอร์มประเมินระดับความตึงเครียดตามสายและเสียงสัญญาณเตือนภัยอาคาร	57
โรงพยาบาลมหาราชนครศรีธรรมราช ประจำปี 2565	
- แบบฟอร์มจุดต่อประปาหัวแดง บริเวณโรงพยาบาลมหาราชนครศรีธรรมราช	58
- ป้ายทางหนีไฟ	59
ภาคผนวก ค	60
- ทะเบียนผู้ป่วยและบุคลากรในหน่วยงาน	61
- แผนผังแสดงตำแหน่งอาคารและสถานที่ต่างๆ ภายในโรงพยาบาลมหาราชนครศรีธรรมราช	62
ภาคผนวก ค-1	63
- ทีมปฏิบัติการแผนฉุกเฉิน (ERT: Emergency Response Team)	64

เป้าหมาย



1.

เพื่อลดความเสี่ยงต่อการเกิดอัคคีภัยในโรงพยาบาลมหาราชนครศรีธรรมราช

2.

เพื่อเป็นแนวทางในการปฏิบัติของบุคลากร ผู้ป่วยและญาติ เมื่อเกิดอัคคีภัยในโรงพยาบาลมหาราชนครศรีธรรมราช

3.

เพื่อป้องกัน และลดการสูญเสียชีวิตและทรัพย์สินที่เกิดจาก อัคคีภัยในโรงพยาบาลมหาราชนครศรีธรรมราช

1. แผนก่อนเกิดเหตุ

แผนป้องกันก่อนเกิดเหตุเพลิงไหม้

1. แผนการตรวจตรา



2. แผนการอบรม



3. แผนรณรงค์ป้องกัน

บอร์ดประชาสัมพันธ์



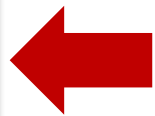


แผนก่อนเกิดเหตุ : แผนตรวจตรา

ระดับหน่วยงาน

Risk profiles : อัคคีภัย

วันที่พบพบ	โอกาส (1,2,3,4,5)	ความรุนแรง (1,2,3,4,5)	คะแนน Matrix	ผลการประเมิน	การจัดการความเสี่ยง
1 ม.ค. 67	1	3	4	ผ่าน	ประเมินความเสี่ยงทุก 3 เดือน
1 เม.ย. 67	1	4	5	ถึงระดับแจ้งเตือนซ้ำชุด	แจ้งเปลี่ยนถึงดับเพลิง
1 ก.ค. 67	1	5	5	ถึงดับเพลิงซ้ำชุด , สายไฟซ้ำชุด	หยุดทำงาน ,แจ้งเปลี่ยน
1 ต.ค. 67	1	3	4	ผ่าน	ทบทวนหลังเกิดเหตุ



วิทยาลัยอาชีวศึกษาสุพรรณบุรี		วันที่จัดทำ : _____	แก้ไขครั้งที่ : _____
		วันที่บังคับใช้ : _____	วันที่ทบทวน : _____

รายงานสรุปผลการตรวจตราเพื่อเป็นการป้องกันการเกิดอัคคีภัย

สาขาวิชา : _____ ชั้น : _____ วันที่ส่งมอบ : _____ / _____ / _____

หน่วยงาน : _____ ผู้ตรวจ : _____

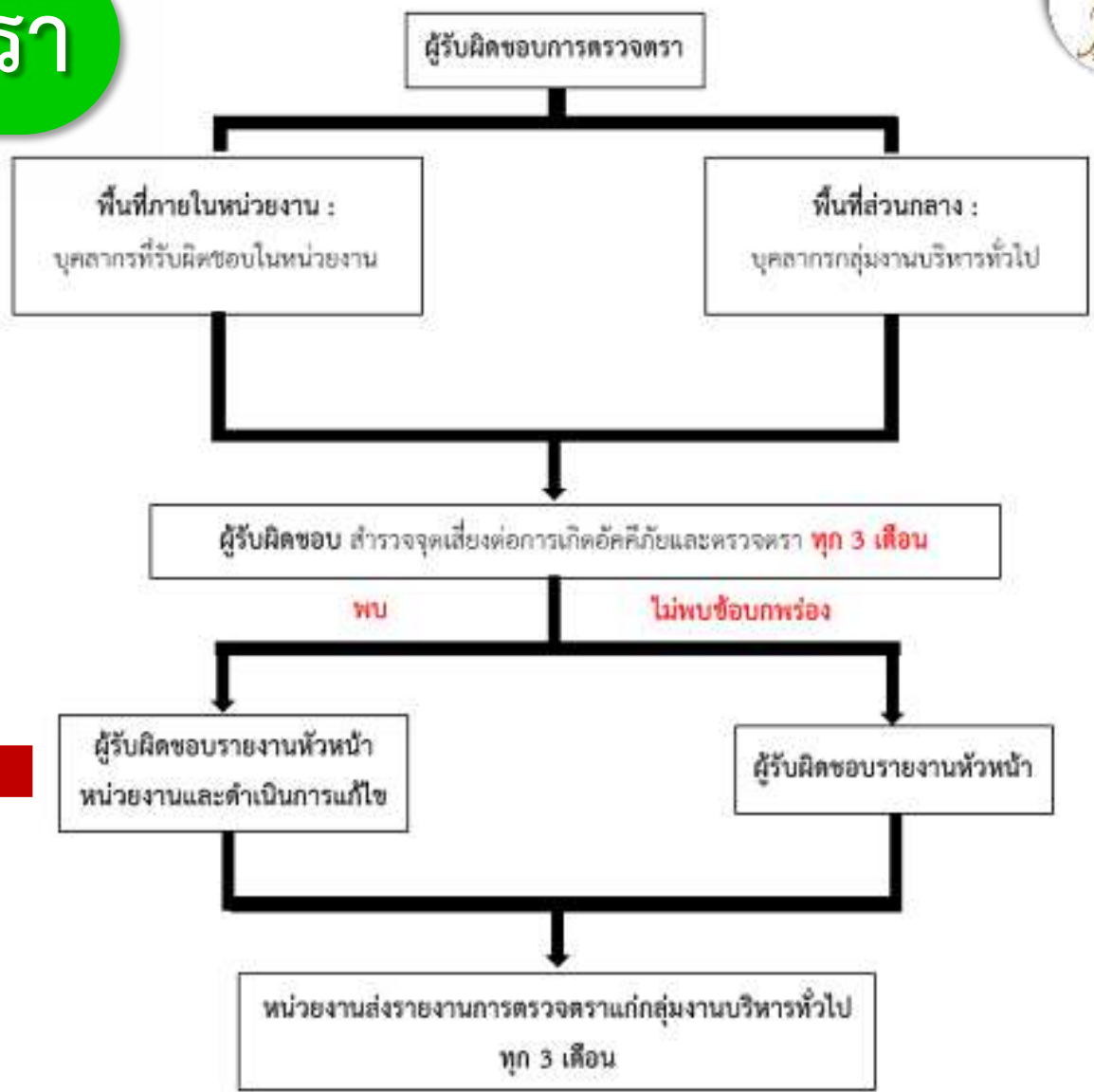
ลำดับ	รายการ	พบปัญหาหรือไม่		ปัญหาที่พบ	บริเวณที่ตรวจพบ	ผลการดำเนินการแก้ไข
		พบ	ไม่พบ			
1	อุปกรณ์ไฟฟ้า					
	หลอดไฟ	✓				
	ปลั๊กไฟ ปลั๊กพ่วงไฟ สวิตช์		✓			
	พัดลม เครื่องปรับอากาศ		✓			
	ตู้เย็น เครื่องใช้ไฟฟ้าอื่น ภายในอาคาร อื่น ๆ (โปรดระบุ : _____)	✓				
2	อุปกรณ์สารเคมี					
	ขวดเคมีภัณฑ์ และสารเคมีต่าง ๆ	✓				
	เครื่องสำอางค์	✓				
	เครื่องใช้บนโต๊ะหรือตามอาคาร		✓			
	สายไฟ สายท่อ วัสดุติดผนัง อื่น ๆ (โปรดระบุ : _____)		✓			
3	อุปกรณ์อิเล็กทรอนิกส์					
	โทรทัศน์จอใหญ่ อื่น ๆ (โปรดระบุ : _____)		✓			
4	อุปกรณ์เสียง					
	โคมไฟ		✓			
	โคมไฟตั้งโต๊ะ / โคมไฟตั้งพื้น เติมน้ำมัน หลอดไฟส่องสว่างหลอดตะเกียบ หลอดแอลซีดี		✓			
	อื่น ๆ (โปรดระบุ : _____)	✓				
5	อุปกรณ์ดับเพลิง					
	ถังดับเพลิงที่พร้อมใช้งาน ชนิดถังดับเพลิง : _____ จำนวน _____ ถัง		✓			
	ถังดับเพลิง ที่สูญหายที่ไม่น้อยกว่า 1.50 เมตร ถังดับเพลิงชนิดอื่นที่ไม่น้อยกว่า 1.50 เมตร		✓			



แผนก่อนเกิดเหตุ : แผนตรวจตรา

ระดับโรงพยาบาล

หน่วยงาน	จำนวน	ลักษณะความเสี่ยงที่พบ	การจัดการความเสี่ยง
หน่วยงานเสี่ยงสูง	20	ถังดับเพลิงชำรุด, สายไฟชำรุด, จัดเก็บสารเคมีผิดวิธี, ถังแก๊สชำรุด, เครื่องใช้ไฟฟ้าระเบิด	
หน่วยงานเสี่ยงกลาง	40	ถังดับเพลิงชำรุด, ไฟฉุกเฉินเสีย	
หน่วยงานเสี่ยงต่ำ	80	-	
พื้นที่ส่วนกลางเสี่ยง	10	ถังดับเพลิงชำรุด, ขอบรถโกดังแหล่งเชื้อเพลิง	



หมายเหตุ : พื้นที่ส่วนกลาง หมายถึง พื้นที่ที่มีการใช้ประโยชน์ต่าง ๆ ร่วมกัน ไม่ได้เป็นของหน่วยงานในหน่วยงาน

แผนก่อนเกิดเหตุ : แผนตรวจตรา



เป้าหมาย

การบริหารความเสี่ยงด้านอัคคีภัย
อย่างต่อเนื่องและมีประสิทธิภาพ



แผนก่อนเกิดเหตุ : แผนการอบรม

หลักสูตรอบรม	บุคลากรและทีมงานที่เกี่ยวข้อง*								
	ผ.แผน และ ผู้ช่วย	ฝ่ายสื่อสาร ประสานงาน	เคลื่อนย้าย ทรัพย์สิน	เช็คชีวิต	ทีมช่าง ฉุกเฉิน	กู้ชีพ	ทีมดับเพลิง	หัวหน้างาน	ผู้ปฏิบัติ งาน
การดับเพลิงขั้นต้น **	X	X	X	X	X	X	X	X	X
การฝึกซ้อมดับเพลิงและ ฝึกซ้อมอพยพหนีไฟ	X	X	X	X	X	X	X	X	X
เทคนิคการผจญเพลิง			X		X		X		
การบัญชาการ	X	X		X			X	X	
การปฐมพยาบาล	X	X	X	X		X	X		
การกู้ชีพช่วยชีวิต						X	X		

หมายเหตุ : * ตารางนี้ให้ตรวจสอบตำแหน่งและหน้าที่ในโครงสร้างการระงับอัคคีภัยเมื่อเกิดเหตุขั้นรุนแรง

** หลักสูตร “การดับเพลิงขั้นต้น” ตามกฎหมายบุคลากรต้องได้รับการอบรมอย่างน้อย 40%



แผนก่อนเกิดเหตุ : แผนการอบรม

เป้าหมายของแผนการอบรม

ที่	หัวข้อ	เป้าหมาย				
		2568	2569	2570	2571	2572
1.	ทุกหน่วยงานมีบุคลากรได้รับการฝึกอบรมดับเพลิงขั้นต้น	ร้อยละ 40	ร้อยละ 80	ร้อยละ 100	ร้อยละ 100	ร้อยละ 100
2.	บุคลากรในทีมปฏิบัติการแผนฉุกเฉินได้รับการฝึกอบรม	ร้อยละ 100	ร้อยละ 100	ร้อยละ 100	ร้อยละ 100	ร้อยละ 100



2. แผนสำหรับขณะเกิดเหตุ

แผนเตรียมความพร้อม



แผนดับเพลิง

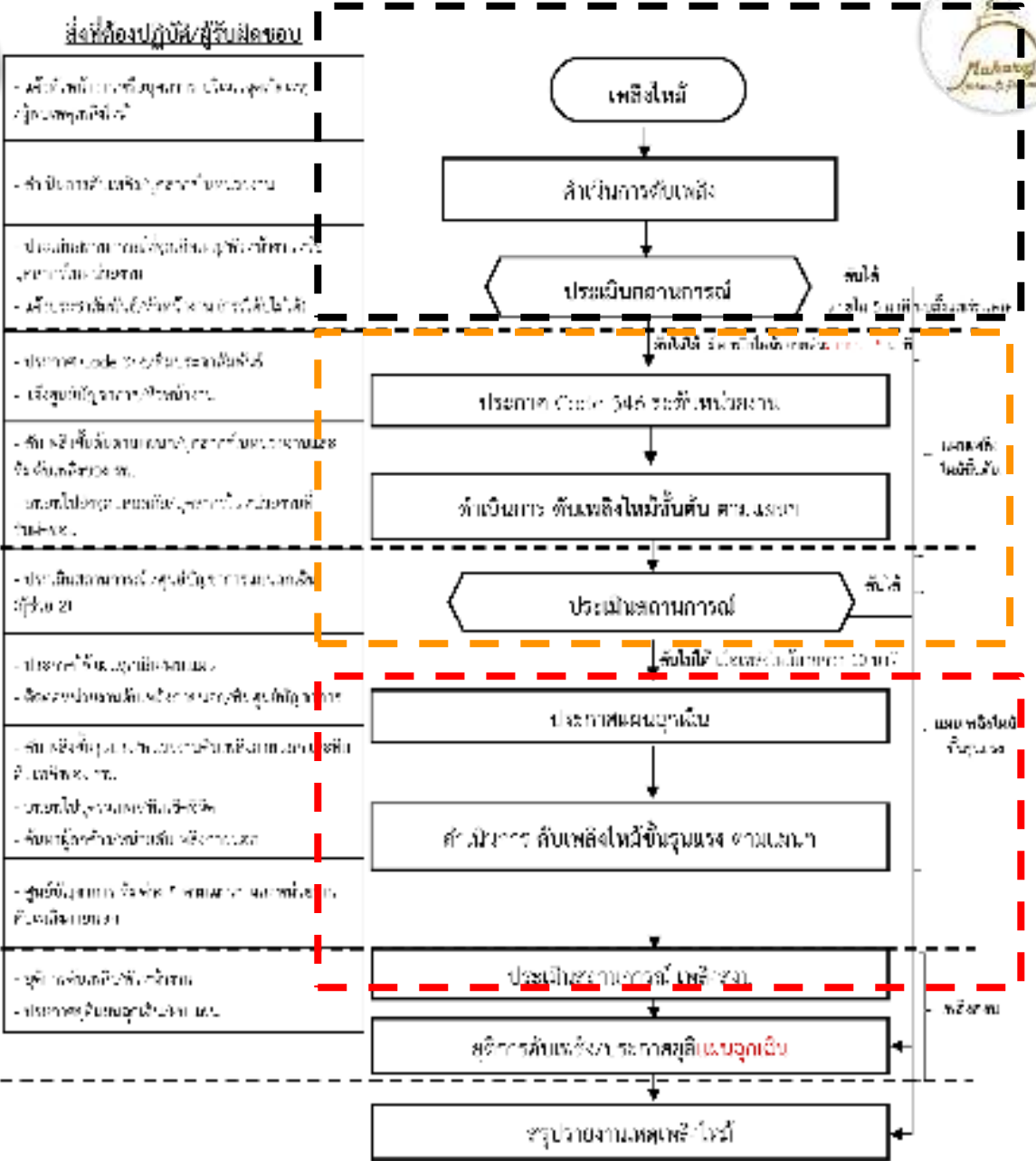


แผนการอพยพ

แผนสำหรับขณะเกิดเหตุ : แผนดับเพลิง



Flow ลำดับขั้นตอนการปฏิบัติเมื่อพบเหตุเพลิงไหม้





แผนสำหรับขณะเกิดเหตุ : แผนดับเพลิง

ชื่อแผนและการประกาศใช้แผน

1. กรณีเกิดเพลิงไหม้ขั้นต้น

เพลิงไหม้ที่เกิดขึ้น และมีการขยายตัว 5-10 นาที นับตั้งแต่เห็นเพลิงไหม้ ประกาศไม่น้อยกว่า 6 ครั้งห่างกันไม่เกิน 3 วินาที



"โปรดทราบๆ ขอเชิญผู้เกี่ยวข้องร่วมประชุม กับ
CODE 346 ที่ (จุดเกิดเหตุ) เวลานี้"

หากสามารถระงับเหตุได้แล้วให้ประกาศไม่น้อยกว่า 6 ครั้งห่างกันไม่เกิน 3 วินาที ด้วยข้อความ

"โปรดทราบ ๆ ขอยกเลิกการประชุมร่วม กับ
CODE 346 ที่ (จุดเกิดเหตุ) เวลานี้"

แผนสำหรับขณะเกิดเหตุ : แผนดับเพลิง



2. ชื่อแผนและการประกาศใช้แผน

2. กรณีเพลิงไหม้ขั้นรุนแรง (แผนฉุกเฉิน)

เพลิงไหม้ที่เกิดขึ้น และยังไม่สามารถดับได้ นานกว่า 10 นาที นับตั้งแต่เห็นเพลิงไหม้ ประกาศผ่านเสียงตามสายต่อเนื่องไม่ต่ำกว่า 6 ครั้งห่างกันไม่เกิน 3 วินาที และกตัญญูญาณเตือนภัย

“โปรดทราบ ๆ ขณะนี้เกิดเหตุเพลิงไหม้ที่ (จุดเกิดเหตุ)

ขอให้เจ้าหน้าที่ทุกท่านปฏิบัติตามแผนฉุกเฉิน โดยใช้จุดรวมพลที่.....

และประกาศให้บริเวณ.....เป็นพื้นที่อันตราย”

หากสามารถระงับเหตุได้แล้วให้ประกาศไม่น้อยกว่า 6 ครั้งห่างกันไม่เกิน 3 วินาที ด้วยข้อความ

“โปรดทราบ โปรดทราบ ขอประกาศยุติแผนฉุกเฉิน (จุดเกิดเหตุ) สิ้นสุดลงแล้ว

ขอให้ทุกท่านปฏิบัติหน้าที่ตามปกติ”





แผนสำหรับขณะเกิดเหตุ : แผนดับเพลิง

2. ชื่อแผนและการประกาศใช้แผน

3. เพลิงไหม้ขั้นรุนแรง : กรณี คนหูหนวก

เปิดไฟวับวาบสีน้ำเงิน (Strobe Light) เพื่อยืนยันเหตุฉุกเฉิน ซึ่งเป็นที่สังเกตของคนหูหนวกให้กตัญญูณเตือนภัย (General Alarm) เป็นเสียงยาว 3 นาที แต่ต้องไม่เกิน 5 นาที และรถพยาบาลฉุกเฉินวิ่ง เปิดไซเรนพร้อมประกาศด้วย

4. กรณีเกิดเหตุเพลิงไหม้จริง

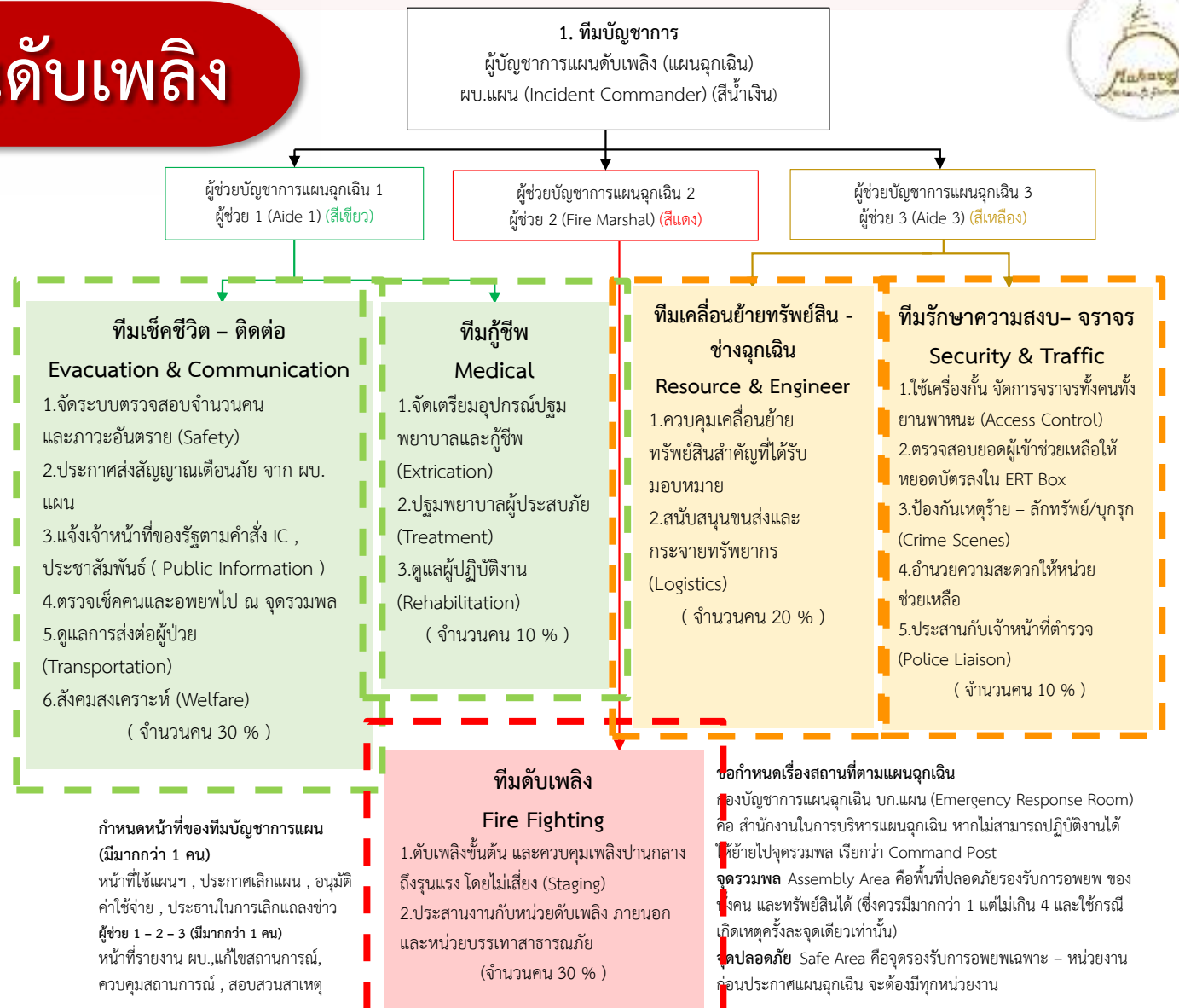
ขณะดำเนินการซ้อมแผนป้องกันและระงับอัคคีภัย หรือเหตุการณ์อื่น ๆ ในลักษณะเดียวกัน ให้ประกาศต่อเนื่องไม่ต่ำกว่า 6 ครั้ง ห่างกันไม่เกิน 3 วินาที และ ห้ามนำข้อความนี้ มาใช้เมื่อไม่มีเหตุการณ์เป็นอันตราย โดยประกาศด้วยข้อความ

“ นี้ไม่ใช่การซ้อม ๆ ”

แผนสำหรับขณะเกิดเหตุ : แผนดับเพลิง



3. ทีมปฏิบัติการแผนฉุกเฉิน (ERT: Emergency Response Team)



หมายเหตุ: 1) ผบ.แผน และผู้ช่วย คือชื่อที่ปรากฏในแผนดับเพลิงเท่านั้น ไม่ใช้ชื่อจริง 2) จำนวนคนในแผนปฏิบัติการนี้ไม่ได้รวมบุคลากรที่ปฏิบัติงานประจำ
2) ผู้ช่วย 1-3 คือชื่อที่ปรากฏในแผนดับเพลิงเท่านั้น ไม่ใช้ชื่อจริง 3) จำนวนคนในแผนปฏิบัติการนี้ไม่ได้รวมบุคลากรที่ปฏิบัติงานประจำ
3) ERT คือชื่อที่ปรากฏในแผนดับเพลิงเท่านั้น ไม่ใช้ชื่อจริง 4) จำนวนคนในแผนปฏิบัติการนี้ไม่ได้รวมบุคลากรที่ปฏิบัติงานประจำ
4) แผนปฏิบัติการนี้ได้รับการอนุมัติจากคณะกรรมการคุณภาพ ที่ชื่อเดิม TQM Total Quality Management



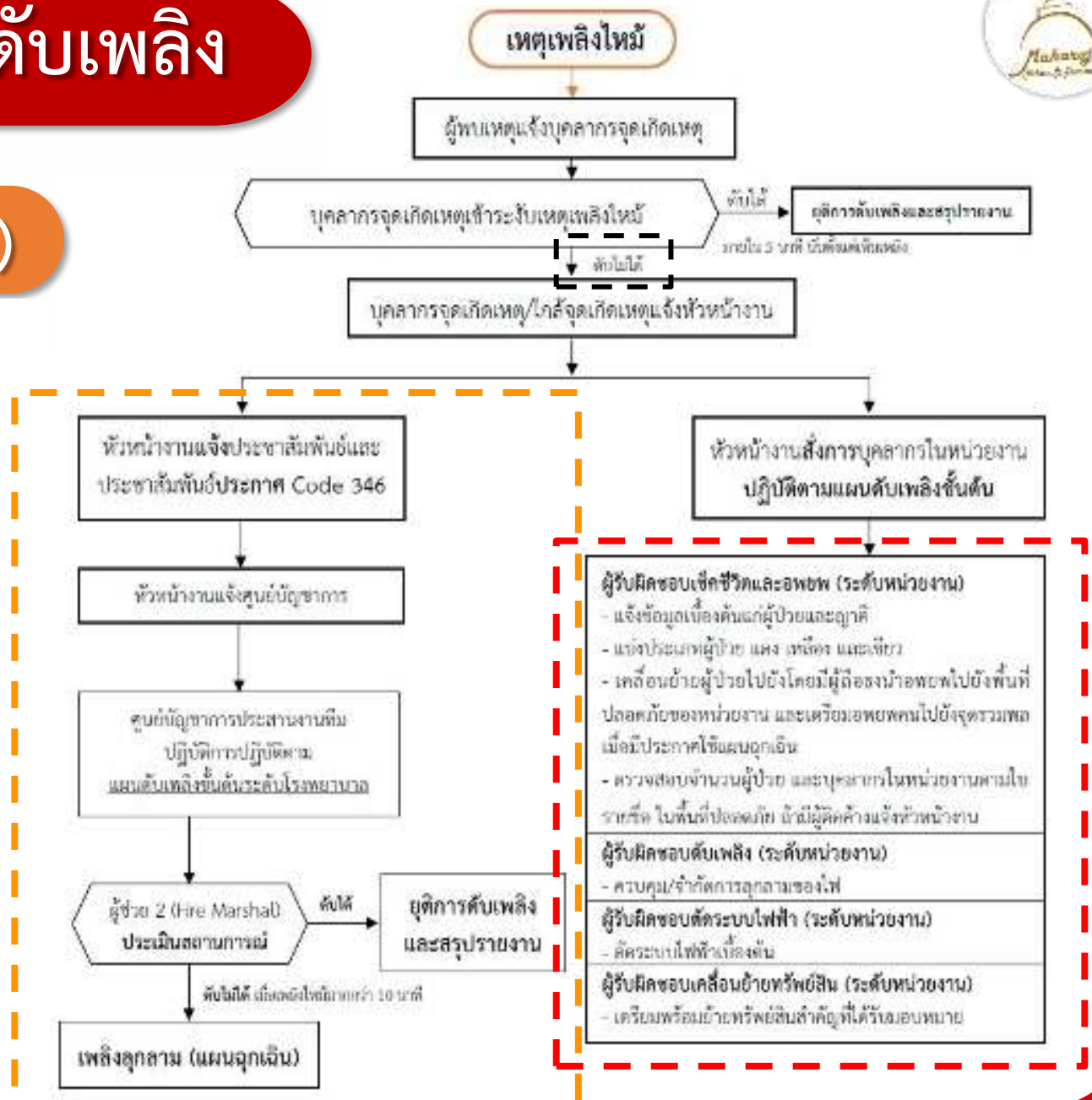
แผนสำหรับขณะเกิดเหตุ : แผนดับเพลิง

4. แผนดับเพลิงใหม่ขั้นต้น (แรกเริ่ม)



ผู้รับผิดชอบเคลื่อนย้ายทรัพย์สิน

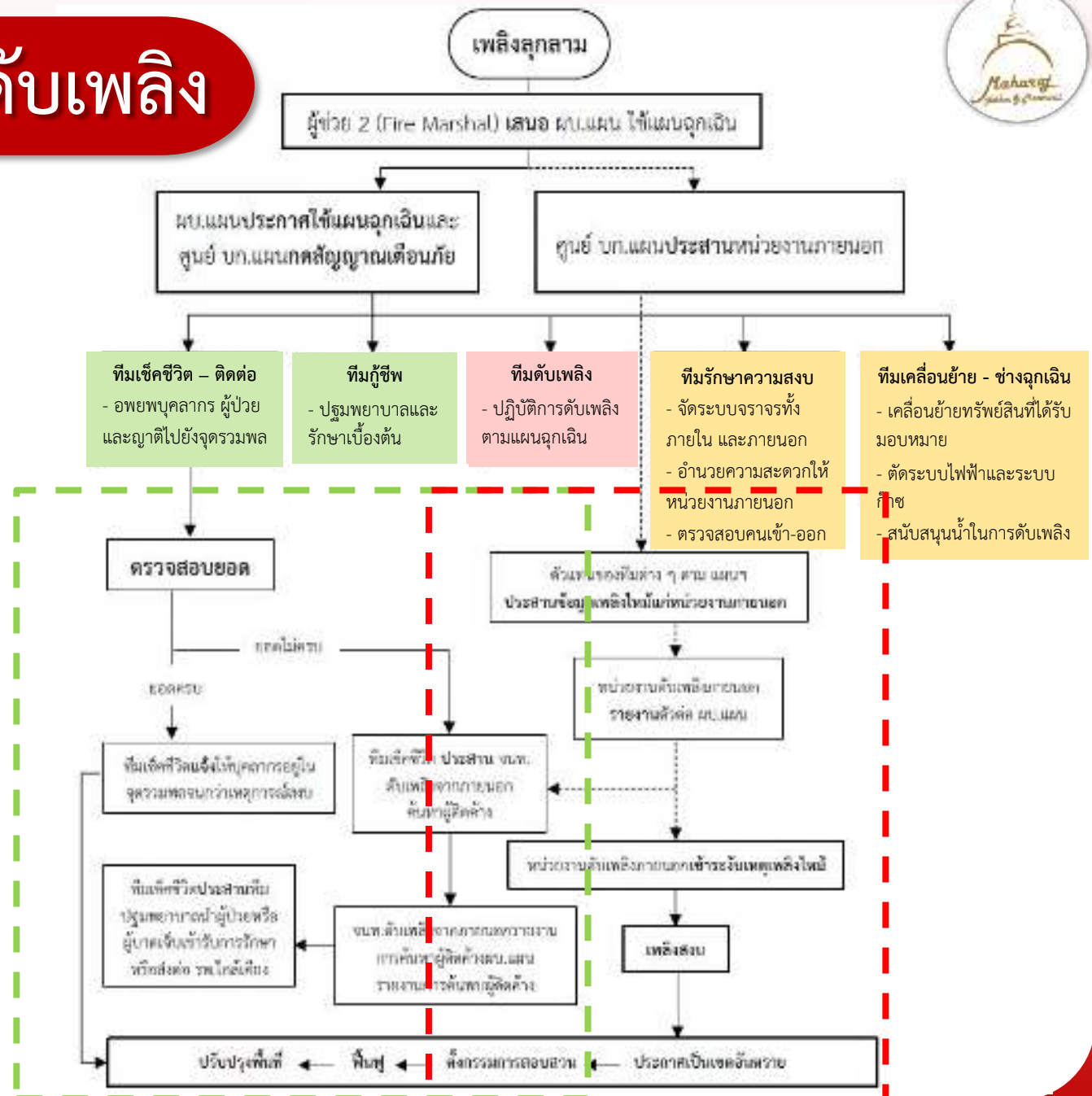
เตรียมพร้อมย้ายทรัพย์สินสำคัญที่ได้รับมอบหมาย



แผนสำหรับขณะเกิดเหตุ : แผนดับเพลิง



5. แผนดับเพลิงใหม่ขั้นรุนแรง (แผนฉุกเฉิน)





แผนสำหรับขณะเกิดเหตุ : แผนดับเพลิง



เป้าหมาย

บุคลากรทุกคนสามารถปฏิบัติตามแผนดับเพลิงเมื่อเกิดเหตุอัคคีภัย

ควบคุมเหตุอัคคีภัยในโรงพยาบาลได้อย่างรวดเร็วและไม่ลุกลาม

บุคลากร ผู้ป่วย และญาติ ปลอดภัยจากเหตุอัคคีภัยในโรงพยาบาล



แผนสำหรับขณะเกิดเหตุ : แผนการอพยพ

3. นิยามพื้นที่ต่างๆ

1.

จุดเกิดเหตุ

สถานที่ที่เป็นจุดเริ่มต้นของเหตุเพลิงไหม้ ซึ่งมีอันตรายสูง จากความร้อน ควันๆ และก๊าซพิษต่างๆ

2.

พื้นที่อันตราย

พื้นที่หรือบริเวณใกล้เคียงจุดที่เกิดเหตุ ที่ได้รับผลกระทบอันตรายจากความร้อน ควันๆ และก๊าซพิษต่างๆ ซึ่งต้องอพยพผู้ช่วยบุคลากรและทรัพย์สินทันทีที่มีการประกาศใช้แผนฉุกเฉิน

3.

พื้นที่เสี่ยง

พื้นที่โดยรอบพื้นที่อันตราย ที่ยังไม่ได้รับผลกระทบอันตราย แต่ต้องเฝ้าระวังสถานการณ์เหตุเพลิงไหม้ ที่อาจลุกลามจากจุดเกิดเหตุหรือพื้นที่อันตราย

4.

พื้นที่ปลอดภัย

พื้นที่ที่ปลอดภัยซึ่งกำหนดไว้แต่ละหน่วยงาน เพื่อรวมพลก่อนอพยพไปยังจุดรวมพล เมื่อมีการประกาศแผนฉุกเฉิน

5.

จุดรวมพล

พื้นที่ที่ปลอดภัยซึ่งกำหนดไว้สำหรับรองรับการอพยพจากเหตุเพลิงไหม้ เมื่อมีการประกาศแผนฉุกเฉิน



แผนสำหรับขณะเกิดเหตุ : แผนการอพยพ

1. โชน



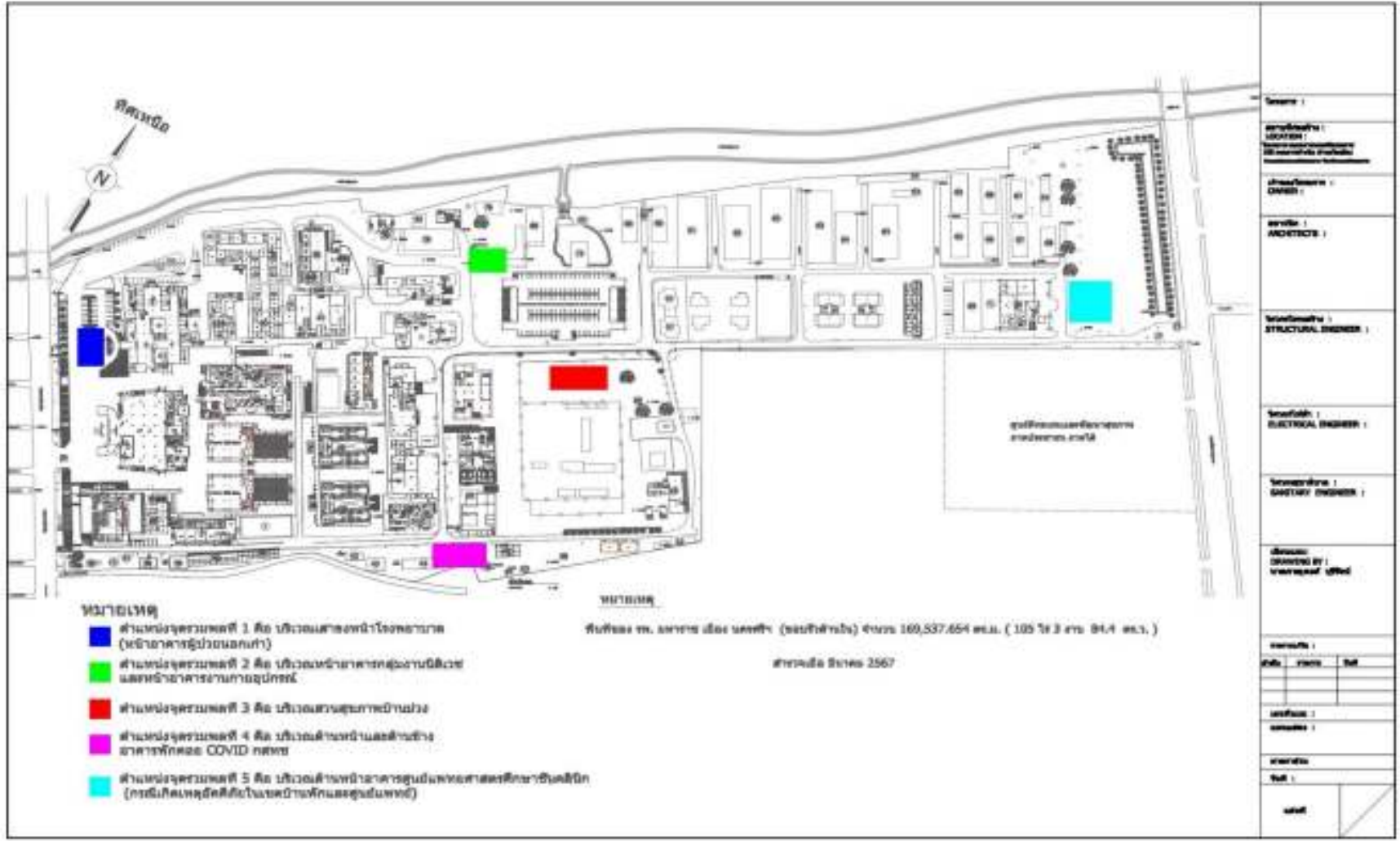
Activate Windows
Go to Settings to activate



แผนสำหรับขณะเกิดเหตุ : แผนการอพยพ

แผนผังแสดงตำแหน่งอาคารและสถานที่ตั้งต่างๆ ภายในโรงพยาบาลสมหาราชนครศรีธรรมราช

2. จุดรวมพล



แผนสำหรับขณะเกิดเหตุ : แผนการอพยพ

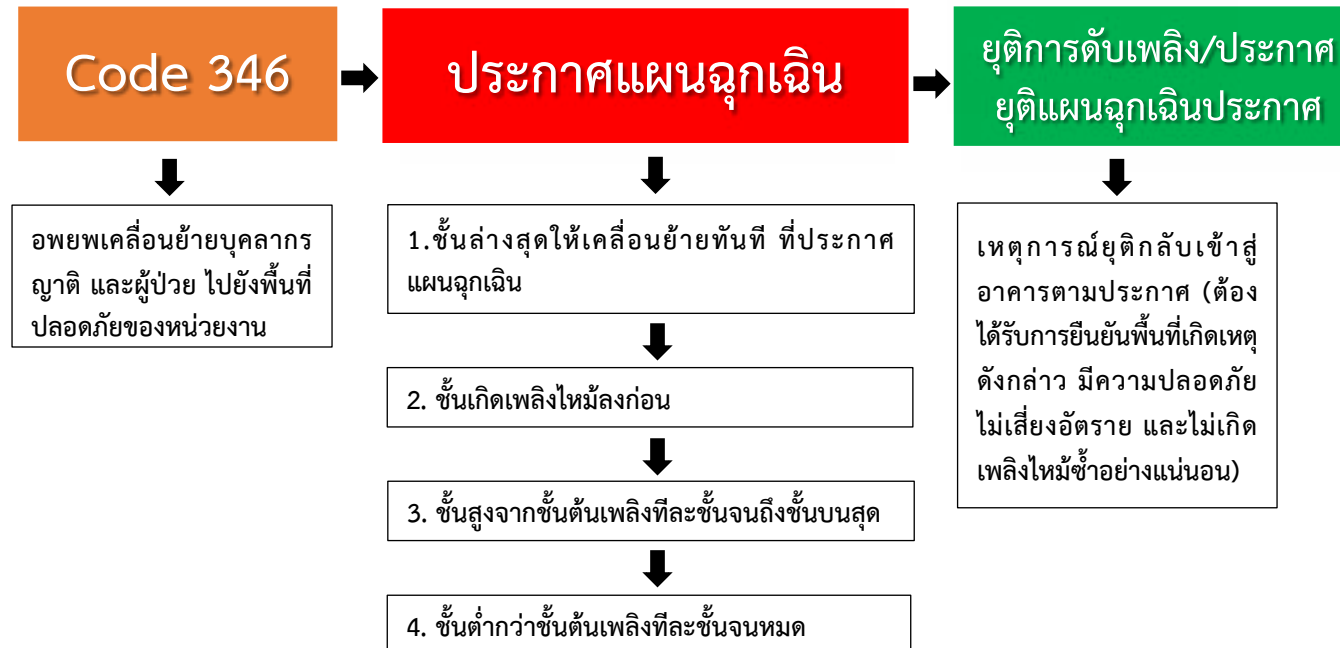
4. สถานที่ที่เกี่ยวข้องกับการเกิดเหตุ (พื้นที่ฉุกเฉิน)





แผนสำหรับขณะเกิดเหตุ : แผนการอพยพ

ลำดับก่อนหลังการเคลื่อนย้าย สามารถทำได้ดังต่อไปนี้



หมายเหตุ

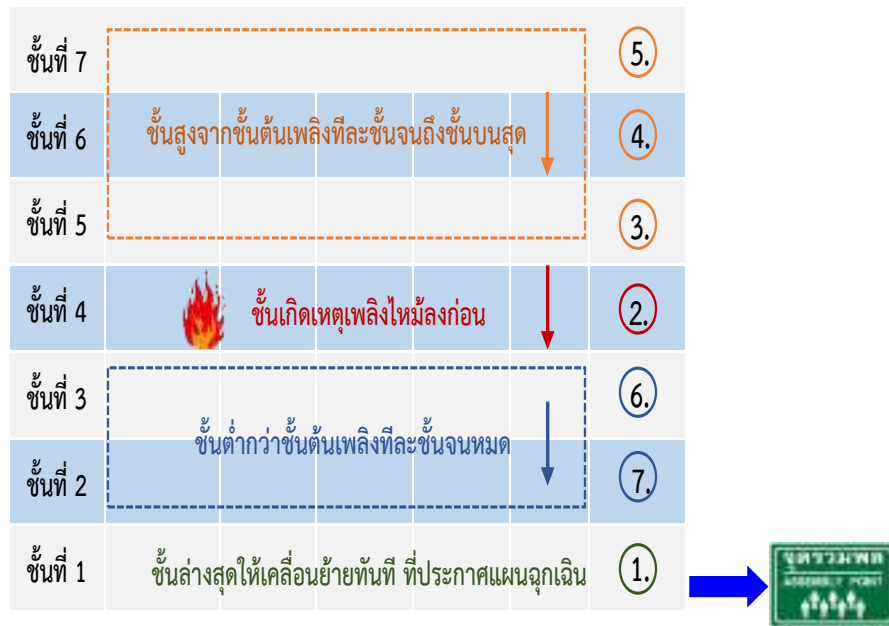
- คนสุดท้ายของแต่ละชั้น ให้สัญญาณชั้นถัดไป พร้อมตรวจสอบผู้ติดค้าง และทำเครื่องหมายกากบาท พร้อมเซ็นชื่อกำกับด้วยปากกาเมจิก ก่อนออกจากพื้นที่อันตราย ต้องนำป้ายชื่อผู้เข้าช่วยเหลือจากภายนอกในกล่อง ERT BOX ออกมาเช็คชื่อด้วย



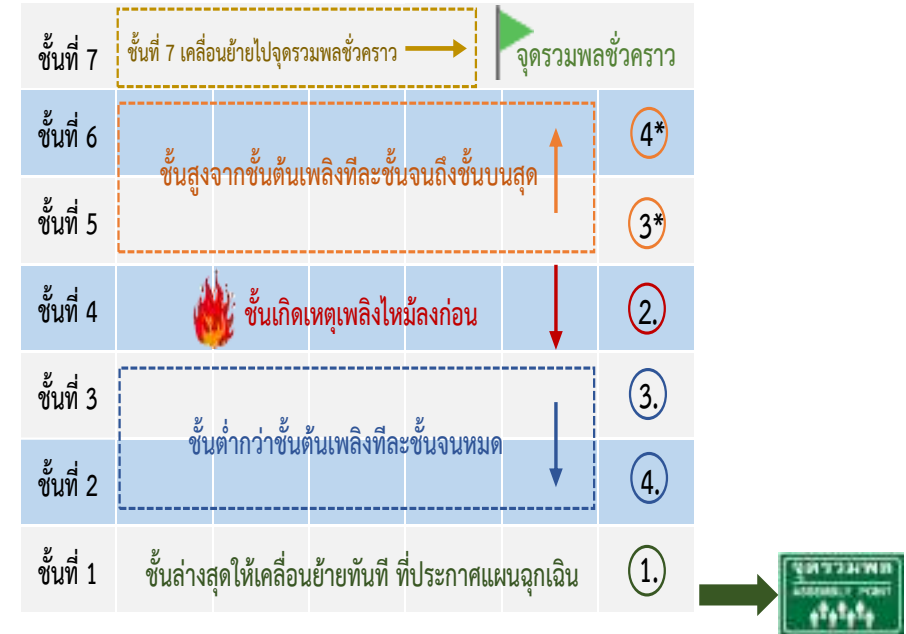
แผนสำหรับขณะเกิดเหตุ : แผนการอพยพ

ลำดับก่อนหลังการเคลื่อนย้าย สามารถทำได้ดังต่อไปนี้

กรณี : สามารถอพยพเคลื่อนย้ายผ่านชั้นที่เกิดเหตุได้



กรณี : ไม่สามารถอพยพเคลื่อนย้ายผ่านชั้นที่เกิดเหตุได้





แผนสำหรับขณะเกิดเหตุ : แผนการอพยพ

6. ผังอัคคีภัยในหน่วยงาน

(ตัวอย่าง : แผนผังกลุ่มงานโภชนาศาสตร์)





แผนสำหรับขณะเกิดเหตุ : แผนการอพยพ

7. การเตรียมการขนย้ายผู้ป่วย

การลำเลียงประเภทผู้ป่วย

1. กลุ่ม **การจำแนกประเภทผู้ป่วย**

- ผู้ป่วย 1. กลุ่มผู้ป่วยประเภท 1 สีเขียว

ลำดับการอพยพเคลื่อนย้ายผู้ป่วย :

กลุ่มผู้ป่วยประเภท 4 **สีเขียว** -> กลุ่มผู้ป่วยประเภท 3 **สีเหลือง** -> กลุ่มผู้ป่วยประเภท 2 **สีส้ม** -> กลุ่มผู้ป่วยประเภท 1 **สีแดง**

- ผู้ป่วย - ผู้ป่วย (immobilized)

- เด็ก - ผู้ป่วยแขนขาอ่อนแรง (Weakness)

- ผู้ป่วย - ผู้ป่วยเด็กและเด็กแรกเกิด





แผนสำหรับขณะเกิดเหตุ : แผนการอพยพ

4. กำหนดจุดรองรับผู้ป่วยหนัก

ลำดับที่	หน่วยงาน/อาคารที่เกิดอัคคีภัย	หอผู้ป่วยสำหรับรับผู้ป่วยหนักและมีเครื่องช่วยหายใจไปดูแลต่อเนื่อง (เจ้าหน้าที่ต้องอยู่ standby อยู่กับที่)	หน่วยงานที่เข้าไปช่วยเหลือเพื่อเคลื่อนย้ายผู้ป่วย (ทีมช่วยชีวิต-ติดต่อก)
1.	อาคารอุบัติเหตุและฉุกเฉินและทันตกรรม	- SICU1 - MICU2	*จุดคัดกรองอาคารอำนวยการและผู้ป่วยนอก *คลินิกทันตกรรมชั้น 2 อาคารอำนวยการและผู้ป่วยนอก *หอผู้ป่วย MICU2/SICU1
2.	อาคารอำนวยการและผู้ป่วยนอก	- หอผู้ป่วยอุบัติเหตุและฉุกเฉิน - SICU1	*หน่วยจ่ายกลาง *หน่วยจัดเก็บรายได้ อาคาร 298/1 *กลุ่มงานเวชกรรมฟื้นฟู
3.	อาคารผู้ป่วยนอก (เก่า)	- NICU - SICU2 - MICU2	*จุดคัดกรอง *กลุ่มงานเวชกรรมสังคม *กลุ่มงานการพยาบาลชุมชน *กลุ่มงานรังสีวิทยา *กลุ่มงานพยาธิวิทยา *หอผู้ป่วย NICU/ SICU2 / MICU2



แผนสำหรับขณะเกิดเหตุ : แผนการอพยพ

8. การเตรียมขนย้ายทรัพย์สิน

จัดทำบัญชีแยกประเภท อุปกรณ์การแพทย์ ยา เคมีภัณฑ์ ทรัพย์สิน และเอกสารสำคัญ

สิ่งของที่สำคัญที่สุด ได้แก่ แล้วติดสติ๊กเกอร์สี และผู้รับผิดชอบในการเคลื่อนย้าย 3 คน ต่อ 1 ชั้น



1.

สิ่งของที่มีความสำคัญต่อองค์กรหรือที่มีราคาแพง

2.

มีน้ำหนักเบาสามารถเคลื่อนย้ายได้ด้วยคนเพียงคนเดียว

ตัวอย่างสติ๊กเกอร์ (สีเขียวสะท้อนแสง)

โรงพยาบาลมหาสารคามศรีธรรมราช

หน่วยงาน.....

ทรัพย์สินที่สำคัญ เลขที่.....

ผู้รับผิดชอบ (1)

.....

ผู้รับผิดชอบ (2)

.....

ผู้รับผิดชอบ (3)

.....

แผนสำหรับขณะเกิดเหตุ : แผนการอพยพ



เป้าหมาย

บุคลากร ผู้ป่วย และญาติ อพยพหนีไฟ ได้อย่างปลอดภัย รวดเร็ว และทันที่

การอพยพหนีไฟและเคลื่อนย้ายผู้ป่วยเป็นระบบเมื่อเกิดเหตุอัคคีภัยในโรงพยาบาล



หน่วยงานเสี่ยงที่เกี่ยวข้องกับอัคคีภัย

พื้นที่เสี่ยงต่อ
การเกิดเหตุอัคคีภัย

1. โรงครัว

2. สถานที่เก็บถังบรรจุออกซิเจน/ถังออกซิเจนเหลว
/น้ำมันเชื้อเพลิง/ก๊าซหุงต้ม

3. คลังยา

4. โรงซ่อมบำรุง

5. ห้องควบคุมเครื่องกำเนิดไฟฟ้า และก๊าซทางการแพทย์

6. ห้องปฏิบัติการทางการแพทย์



หน่วยงานเสี่ยงที่เกี่ยวข้องกับอัคคีภัย



1. หอผู้ป่วยวิกฤติ
2. ห้องฉุกเฉิน
3. ห้องผ่าตัด
4. ห้องคลอด
5. ห้องไตเทียม
6. หอผู้ป่วยโรคติดเชื้อ (ห้องความดันลบ)

3. แผนหลังเกิดเหตุแผนเตรียมความพร้อม



แผนการบรรเทาทุกข์



แผนการฟื้นฟู

THANK YOU

